

# EAGLE X software package 3.1.0

## PER EAGLE6, 5, 4, 3 e LE

aggiornamento 12/09/2025

Grazie per aver scaricato il pacchetto software EAGLE X per EAGLE 6, 5, 4, 3 e LE. In questo pacchetto trovate, l'ultimo aggiornamento di EAGLE Manager X, i driver ASCOM e i manuali in formato PDF.

### Note sulla compatibilità dei driver ASCOM:

PLL ASCOM Switch driver è compatibile con EAGLE 6, 5, 4 e LE. PLL ASCOM ObservingConditions è compatibile con EAGLE6, 5, 4 che sono dotati di sensore EYE. Ma, se usate il modulo ECCO insieme a EAGLE LE, potete usare il driver PLL ASCOM ObservingConditions con EAGLE LE. PLL ASCOM SafetyMonitor driver è compatibile con EAGLE6, 5, 4 e LE.

	PLL ASCOM Switch	PLL ASCOM ObservingConditions	PLL ASCOM SafetyMonitor
EAGLE LE	SI	NO (richiede ECCO)	SI
EAGLE 4	SI	SI	SI
EAGLE 5	SI	SI	SI
EAGLE 6	SI	SI	SI

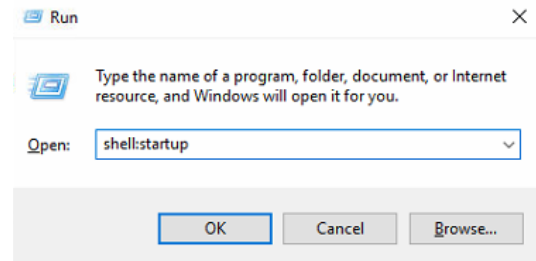
### IMPORTANTE

**EAGLE Manager X è compatibile con EAGLE 6, 5, 4, 3 e LE con Windows 10 (almeno 1809) o Windows 11 Pro o Enterprise. Gli altri modelli di EAGLE (basati su Windows) non sono compatibili (EAGLE di prima generazione e EAGLE2).**

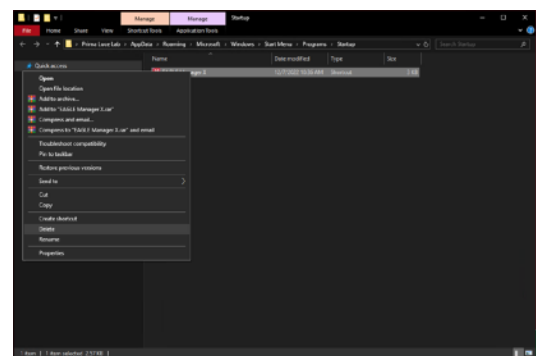
## *Come installare EAGLE Manager X se state aggiornando da versioni precedenti di EAGLE Manager X*

Per aggiornare al nuovo EAGLE Manager X, prima di tutto dovete disinstallare quello precedente. Seguite questi passaggi per disinstallare la versione precedente di EAGLE Manager X e installare il nuovo EAGLE Manager X. Prima di eseguire l'aggiornamento, tenete presente che tutte le impostazioni di EAGLE Manager X verranno rimosse con questa procedura di aggiornamento.

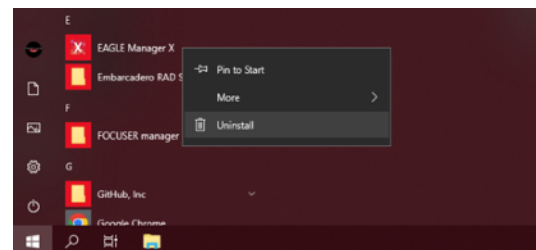
1) Chiudete EAGLE Manager X premendo il pulsante X nella parte in alto a destra della sua finestra. Quindi premete Start e digitate "Run", quindi premete Invio per aprirlo. Premete start.



2) Se il collegamento ad una versione precedente di EAGLE Manager X è presente nella cartella Startup, rimuovete il collegamento EAGLE Manager X dalla cartella aperta selezionando il collegamento, facendo clic con il pulsante destro del mouse e selezionando "Elimina". Se nella cartella Startup non trovate alcun collegamento a EAGLE Manager X, potete passare al passo 3.



3) Premete Start e scorrete l'elenco delle app fino a trovare EAGLE Manager X. Fate clic destro su di esso, scegliete "Disinstalla", quindi confermate.



4) Fate doppio click sul file **EagleManagerX\_x.x.x\_Setup.msi** e si aprirà una finestra: il programma di installazione sta impostando i prerequisiti. Potrebbe volerci un po' di tempo prima che Windows esegua la scansione di sicurezza.

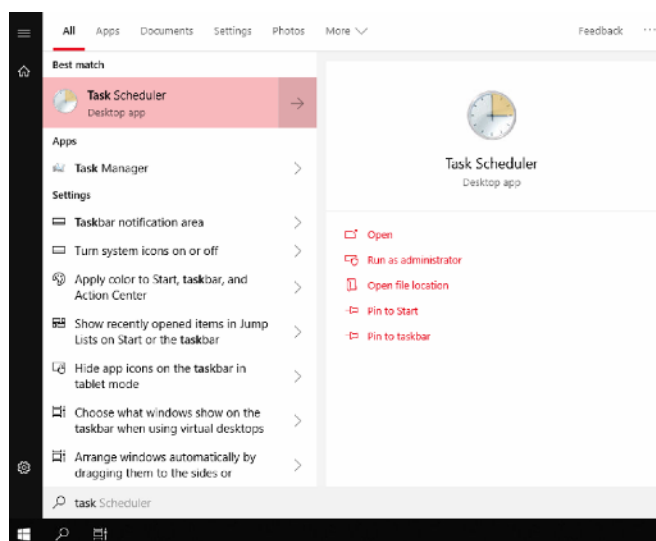
5) EAGLE Manager X è ora installato e lo trovate nel menu START di Windows.

6) Ora riavviate Windows e EAGLE Manager X si aprirà automaticamente all'avvio.

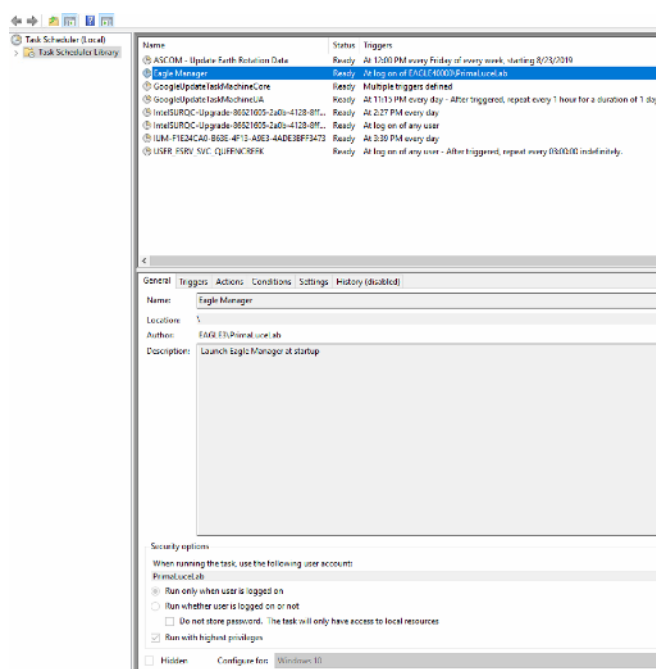
*Come installare EAGLE Manager X se state aggiornando da una versione precedente EAGLE Manager 3.x o 4.x*

Per utilizzare il nuovo EAGLE Manager X, prima di tutto dovete disabilitare EAGLE Manager. Seguite questi passaggi per disabilitare la versione precedente di EAGLE Manager e installare il nuovo EAGLE Manager X.

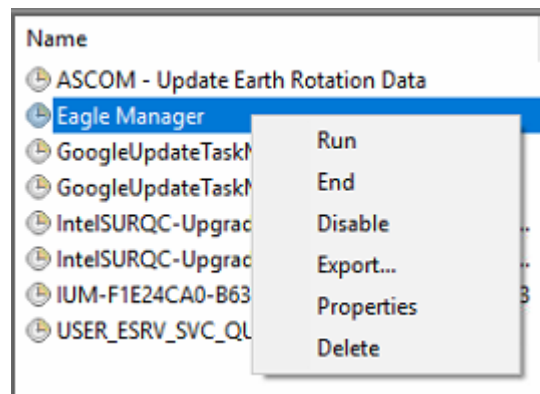
1) Chiudete EAGLE Manager premendo il pulsante X nella parte in alto a destra della sua finestra. Quindi premete Start e digitarete "Task scheduler". Premete Enter per aprirlo.



2) Selezionate "Task Scheduler Library" alla sinistra, se non è già selezionato. Nella lista al centro, cercate la riga chiamata "Eagle Manager".



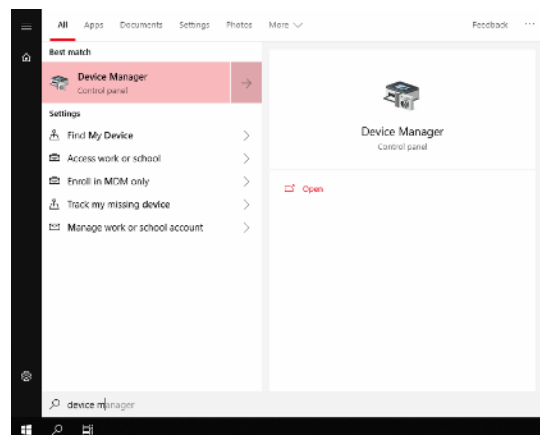
3) Fate clic con il tasto destro sul record, quindi premete "Disable".



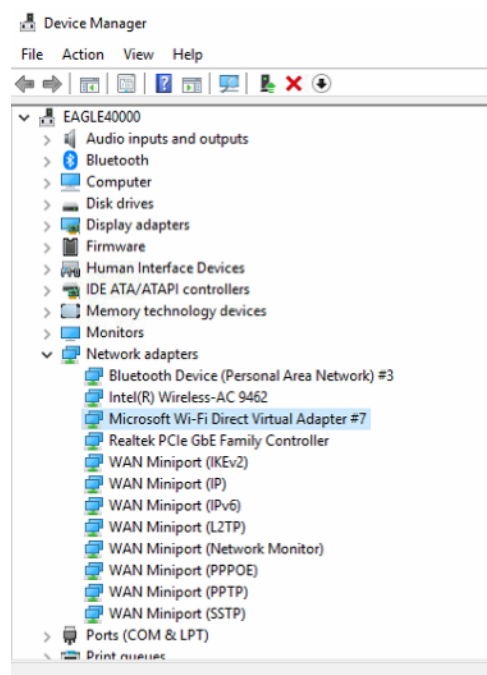
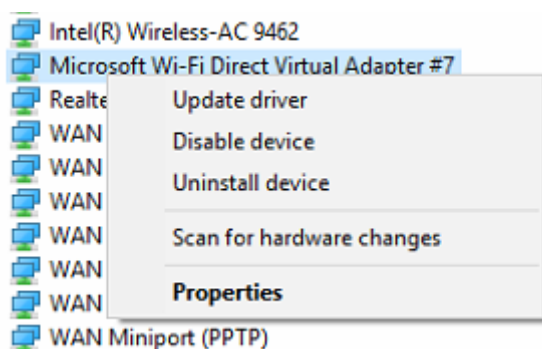
4) Lo stato ora dovrebbe essere "Disabled" e questo significa che EAGLE Manager non si aprirà più all'avvio. Ora potete chiudere la finestra del Task Scheduler.

Name	Status
ASCOM - Update Earth Rotation Data	Ready
<b>Eagle Manager</b>	<b>Disabled</b>
GoogleUpdateTaskMachineCore	Ready
GoogleUpdateTaskMachineUA	Ready
IntelSURQC-Upgrade-86621605-2a0b-4128-8ff...	Ready
IntelSURQC-Upgrade-86621605-2a0b-4128-8ff...	Ready
IUM-F1E24CA0-B63E-4F13-A9E3-4ADE3BFF3473	Ready
USER_ESRV_SVC_QUEENCREEK	Ready

5) Per garantire una rete wireless completamente funzionante da parte di EAGLE, dobbiamo cancellare le configurazioni di rete che potrebbero entrare in conflitto con EAGLE Manager X. Premete Start e digitate "Device manager", quindi premete Enter per aprirlo.

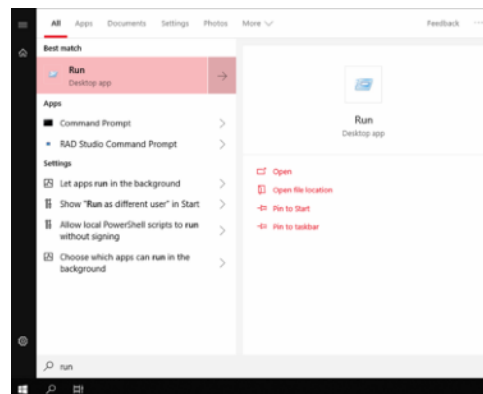


6) Cliccate su View -> "Show hidden devices" ed expandete la sezione "Network adapters". Cercate ogni istanza di "Microsoft Wi-Fi Direct Virtual Adapter #...". Per ognuna, fate tasto destro del mouse e selezionate "Uninstall device". Quando la disinstallazione è completata, chiudete il Device Manager.



7) Fate doppio click sul file **EagleManagerX\_x.x.x\_Setup.msi** e si aprirà una finestra: il programma di installazione sta impostando i prerequisiti. Potrebbe volerci un po' di tempo prima che Windows esegua la scansione di sicurezza.

8) EAGLE Manager X è installato e lo troverete nel menu START di Windows.

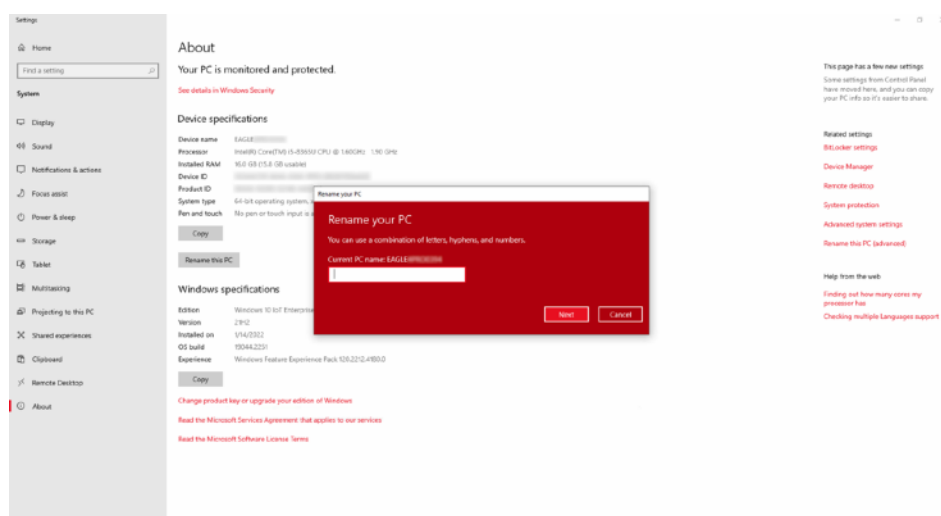


9) Ora riavviate Windows e EAGLE Manager X si aprirà automaticamente all'avvio.

## Risoluzione dei problemi

**Errore: quando lancio manualmente (o automaticamente con la cartella Startup) EAGLE Manager X, non succede nulla (EAGLE Manager X non si avvia)**

Soluzione: assicuratevi che il nome del tuo computer Windows corrisponda al codice seriale EAGLE. Per verificarlo, andate su Start -> Pannello di controllo -> Sistema e assicuratevi che il "Nome dispositivo" corrisponda al numero seriale del vostro EAGLE (ad esempio "EAGLEXXXXXX"). In caso contrario, fate clic sul pulsante "Rinomina" e digitate il numero di serie del vostro EAGLE.

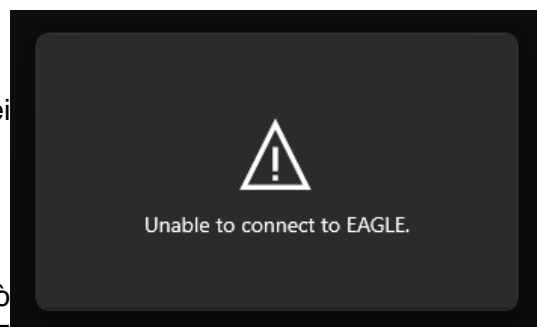


**Errore: “Unable to connect to EAGLE”**

Soluzione: questo messaggio di errore può avere uno dei seguenti motivi.

Il precedente EAGLE Manager è aperto

Solo una versione di EAGLE Manager alla volta può comandare EAGLE. Chiudete il precedente EAGLE Manager, quindi chiudete e riaprite EAGLE Manager X.



EAGLE Manager X è stato appena installato

EAGLE Manager X potrebbe non funzionare immediatamente dopo l'installazione. Provate a:

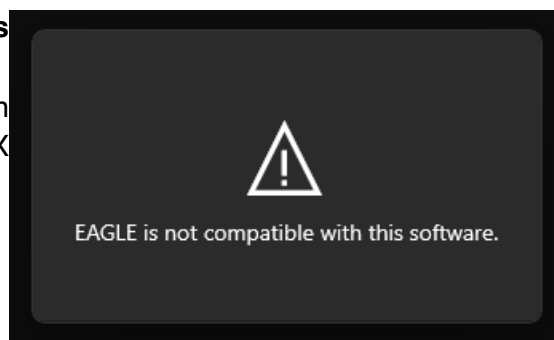
1. Chiudere e riavviare EAGLE Manager X.
2. Riavviare EAGLE.
3. Disinstallare, riavviare EAGLE, quindi installare nuovamente EAGLE Manager X.

EAGLE Manager X è installato su un dispositivo non compatibile

La connessione può fallire quando EAGLE ha una versione del firmware che non è compatibile con EAGLE Manager X o quando ci sono problemi con la scheda logica interna di EAGLE.

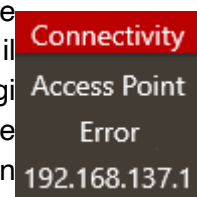
**ERRORE: “EAGLE is not compatible with this software”**

Soluzione: EAGLE Manager X è stato installato su un EAGLE non supportato. Installate EAGLE Manager X su un EAGLE compatibile.



**ERRORE: “Access point status is Error”**

Soluzione: Seguite i passaggi descritti in precedenza per cancellare le configurazioni di rete, quindi chiudete e riaprite EAGLE Manager X. Se utilizzate il precedente EAGLE Manager, assicuratevi di seguire di nuovo questi passaggi prima di utilizzare EAGLE Manager X. La tecnologia utilizzata nel precedente EAGLE Manager per generare l'Access Point è in conflitto con quello utilizzato in EAGLE Manager X.



**ERRORE: “EAGLE firmware update error”**

Soluzione: questo errore può capitare se Windows non ha un componente della libreria Visual C++ Redistributable.

Scaricatelo da

[https://aka.ms/vs/17/release/vc\\_redist.x64.exe](https://aka.ms/vs/17/release/vc_redist.x64.exe)

e installatelo nel vostro EAGLE. Quindi riavviate Windows e aggiornate il firmware.

